

HASZON sorozat



Felhasználói Kézikönyv

Minden jog fenntartva!

Jelen könyvet vagy annak részleteit a PROVIMAX KFT engedélye nélkül bármilyen formátumban vagy eszközzel reprodukálni, tárolni és közölni tilos!

© 2002 Provimax Kft.

A könyv készítése során a gyártó a legnagyobb gondossággal járt el. Mindennek ellenére hibák előfordulása nem kizárható. A hibákért és ennek következményeiért a PROVIMAX KFT felelősséget nem vállal.

FELHASZNÁLÁSI ENGEDÉLY

Jelen dokumentum jogi szerződés a végfelhasználó és a Provimax Kft. között. A program telepítésével a végfelhasználó aláveti magát jelen szerződés rendelkezéseinek. Amennyiben a szerződéssel nem ért egyet, a teljes vételár visszatérítése érdekében nyolc napon belül juttassa vissza a hiánytalan programcsomagot ahhoz a forgalmazóhoz, akitől a terméket vásárolta. Ön jogosult a szoftvert használni, de mint minden más szerzői jog által védett terméket nem adhatja bérbe, lízingbe és nem értékesítheti. A program készítője garanciát vállal arra, hogy a szoftver az átvételt követően rendeltetésszerűen fog működni. A garancia időtartama maximálisan 90 nap. A készítő kizárja minden egyéb jellegű garancia vállalását. A készítő garancia vállalása az Ön kizárólagos jogorvoslati lehetősége, mely a következőkre terjed ki: a kifizetett vételár visszatérítése, vagy a szoftver kijavítása, a készítő választása szerint. A készítő kizárja mindennemű kárért való felelősségét. Semmilyen esetben sem vállal felelősséget bármilyen kárért, ideértve, de ezzel egyebeket nem kizárva: üzleti haszon elmaradása, üzleti információk elvesztése, vagy egyéb anyagi veszteségből adódó károk, mely e szoftver használatából, vagy nem használhatóságából ered.

Iroda: 1149 Budapest, Tábornok u. 11/A.

Levél cím: 2144 Kerepes, Hold utca 12.

Tájékoztatás és technikai tanácsadás: (06-1) 470-0052

Megrendelés: (06-1) 470-0051

E-mail: provimax@provimax.hu

Honlap: www.provimax.hu

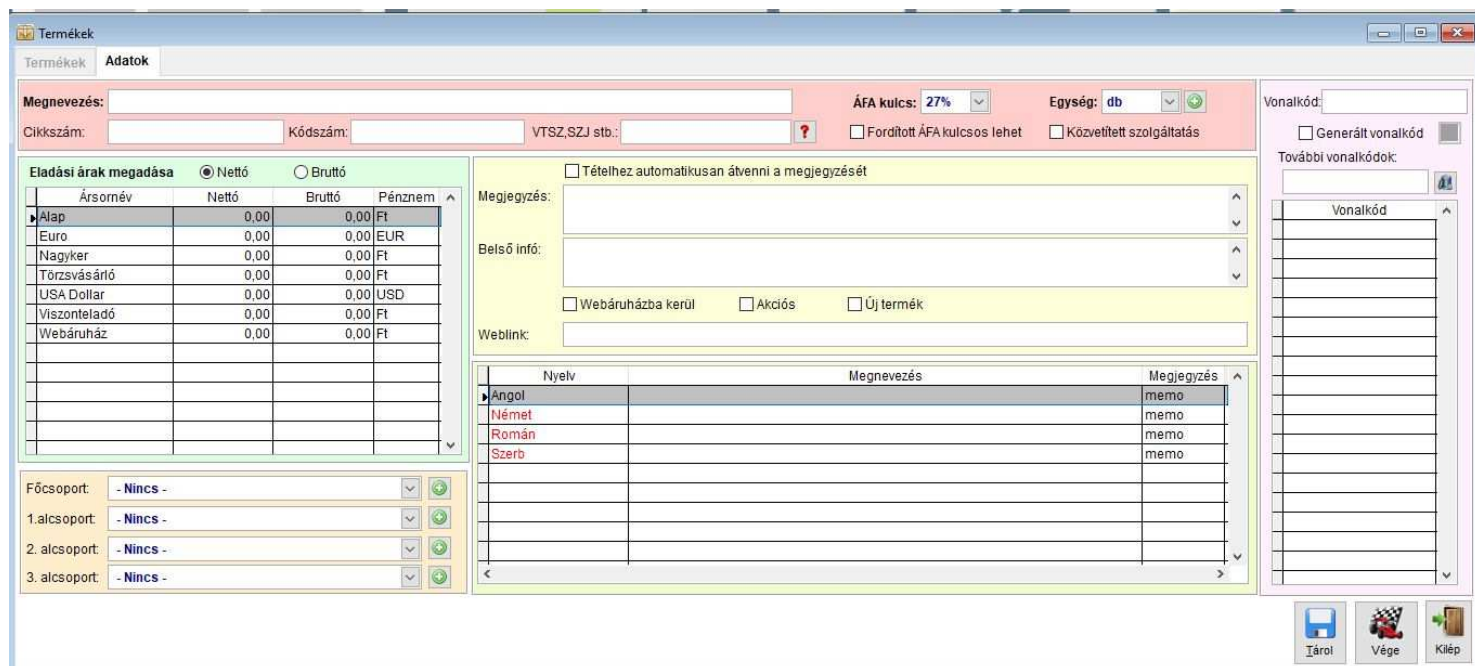
Tartalomjegyzék

ÁLTALÁNOS KEZELÉS.....	6
Az ablakok és elemeik.....	6
Amenük.....	7
Hibaüzenetek	8
Kérdés ablak	8
Arácsháló	8
Az ablakok helyzete	9
Előkép	9
Szűrő	11
Legördülő listák.....	11
Ikonok	12
ELSŐ LÉPÉSEK	14
Telepítés	14
A program első indítása.....	14
Regisztráció.....	14
Felhasználók.....	14
A program beállításai.....	14
A program globális beállítási lehetőségeit a Rendszer Program beállítás ablakban találja.	14
Bizonylatok MENÜ	15
E-számla készítés	15
TÖRZSADAT MENÜ	15
2019-es változások	15
19.0.1. (2019.02.25.) verzió.....	15
19.0.2. (2019.03.19.) verzió.....	15
19.0.3. (2019.04.13.) verzió.....	15
2020-as változások	17
20.0.0. (2019.11.28.) verzió.....	17
20.0.1. (2020.03.11.) verzió.....	17
20.0.2. (2020.06.16.) verzió.....	17

ÁLTALÁNOS KEZELÉS

Az ablakok és elemeik

A program ablakainak különböző elemei vannak, vegyük ezeket sorra a **Termék felvétel** példáján.



Szegély: A programunkban az ablakok széleit körülveszi olyan szegély, keret, amelynek az oldalait vagy sarkait megragadva, az egérrel módosítani lehet annak méretét (nem minden ablak esetén).

Címsor: Alapesetben kék háttér előtt (Windows beállításától függően) látható az alkalmazás neve (pld. Termék-felvétel). Ha több ablakot nyitottunk meg, akkor az aktív ablak címkéje kék, a többié szürke. Az inaktív ablakot a címsorára, vagy magára az ablakra történő kattintással tehetünk aktívvá.

Vezérlőmenü jele: Az ablak bal felső sarkában található ikon, aminek grafikája az adott alkalmazásra utal. Egérrel az adott ablak bezárására, illetve méretezésére használjuk. Ha egyszer kattintunk rá, akkor legördül egy menü, ha kétszer kattintunk, akkor azonnal be tudjuk zárni az ablakot.

Ikonállapot nyomógomb: A Címsor jobb oldalán három nyomógomb található. Ha ebből az elsőt, a bal oldalt megnyomjuk, akkor az aktív ablak összezárul (az alkalmazást ezzel nem zártuk be) és lekerül a főablak aljának bal oldalára. A gombon látható az alkalmazás ikonja és felirata is, erre kettőt kattintva az ablak felveszi előző méretét.

Teljes méret nyomógomb: Az Ikonállapot nyomógomb mellett helyezkedik el, s arra szolgál, hogy az ablakot teljesen kitöltővé alakítsuk.

Előző méret nyomógomb: A kinagyított ablakon fog megjelenni. Erre kattintva a rendszer visszaállítja az ablak eredeti vagy előző méretét.

Bezáró nyomógomb: Mint neve is mutatja, ezzel is bezárhatjuk a megnyitott ablakot ().

Menüsor: A menük olyan listák, amelyek különböző - adott szempont szerint csoportosított - parancsokból és műveletekből állnak (pld. Eladás, Pénztáros, Rendszer stb.).

Eszköztár: A főablak menüsora alatt látható. A gyakrabban használt parancsok innen közvetlenül elérhetőek. Az eszköztár akkor látható, ha a Súgó menü Eszköztár ki-be parancsa aktív.

Állapotsor: Az ablak alsó részén található, itt jelennek meg az adott ablakra vonatkozó segítő információk. Ez természetesen csak egy tömör, lényegre törő segítséget ad.

Nyomógombok: megnyomásukra valamely művelet, parancs végrehajtódik. A nyomógombok kezelése célszerű-

en egérrel történik, de az alapértelmezés szerinti, vagy aktív gomb (amelynek kerete sötétebb a többitől) az Enter megnyomására is működni fog. A gombok között a nyílbillentyűkkel tudunk lépkedni. Tipikus nyomógombok például a **Felvesz, Kilép**.

Lapok vagy Fülek: akkor jelennek meg, ha egy ablakban sok adatot kell beállítani. Ilyenkor a tematikus csoportok szerinti lapok között a fülekre kattintva tudunk lapozni.

Szövegmezők: olyan ablakok, amelyekbe valamilyen szöveges információt kell beírunk. A szöveget javíthatjuk és törölhetjük is. Egy párbeszéd-ablakban több szövegmező is lehet. Az az aktív, amelyikben szövegkurzor villog. Másik szövegmezőbe az egérrel való rákattintással, Tab-bal vagy Enter-rel tudunk belépni.

Kapcsoló gombok vagy Rádiógombok: akkor jelennek meg a párbeszéd-panelen, ha több, egymást kizáró lehetőség között kell választani. A gombokat körök jelképezik, az aktív közepén sötét pötty látszik. A kiválasztás az egérgomb vagy a space billentyű megnyomásával történhet.

Állító négyzetek: többszörös választási lehetőséget adnak. A kijelölés a négyzetre kattintással vagy a szóköz használatával történik, hatására jelenik meg, ismételt kattintásra megszűnik a kijelölés.

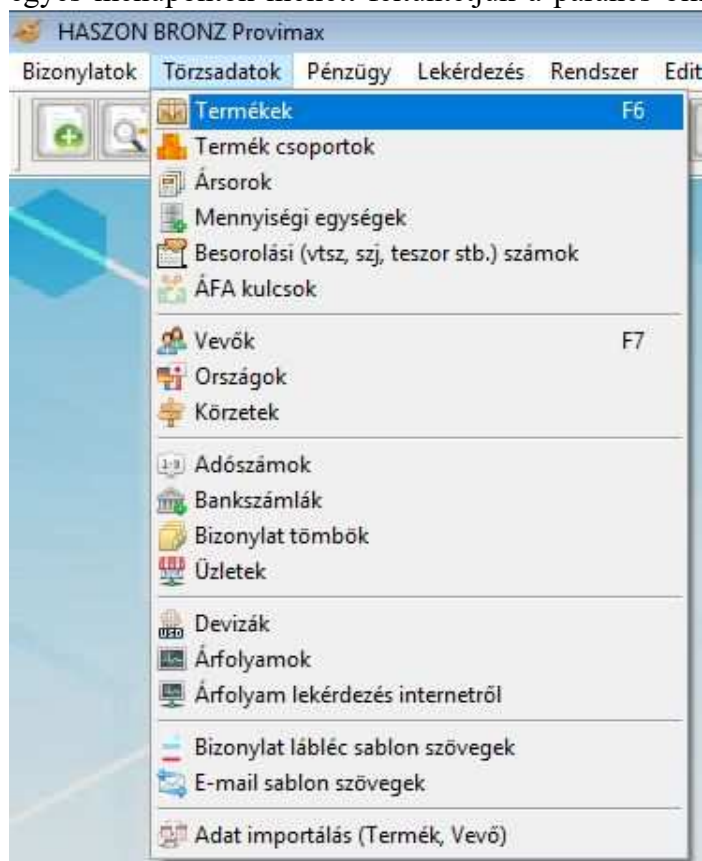
Kiválasztó mező: elemek sorozatát tartalmazza. A kiválasztó mező ablakának jobb oldalán lefelé mutató nyíl található. Erre rákattintva legördülő lista jelenik meg, amelyből a kívánt tételt egérrá kattintással vagy a nyílbillentyűkkel választhatjuk ki. A tétel a mezőben fog megjelenni (kódszám).

Szám mező: jobb oldalán le- és felfelé mutató nyilak vannak. A szám mezőbe valamilyen számot kell beírni úgy, hogy a nyilakra kattintva „kipörgetjük” a kívánt számot, vagy közvetlenül beírjuk a mezőbe (ilyenkor előtte ki kell jelölni).

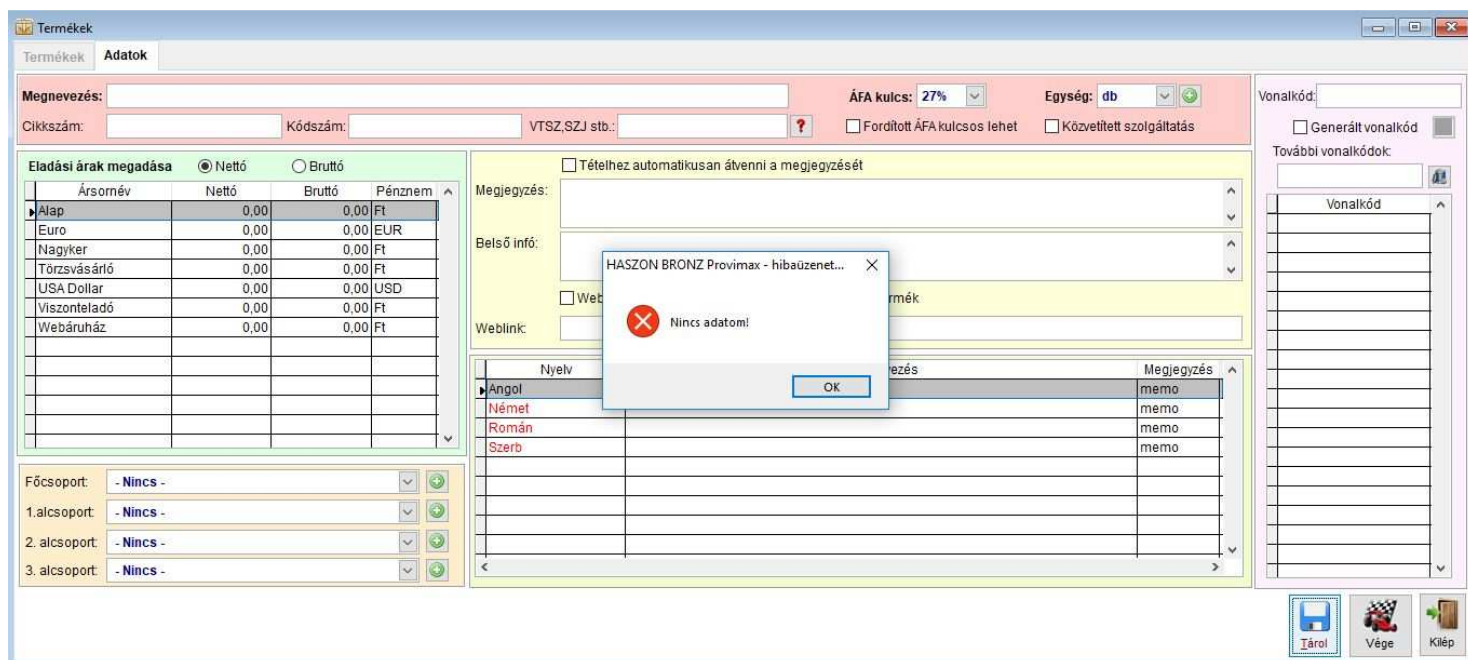
Tiltott elemek: azok az elemek, amelyek nem kiválaszthatóak halványszürke színűek. Ezek lehetnek bármilyen menüpontok, kiválasztó mezők stb., amire nincs jogosultságunk vagy valamilyen beállításban előre definiáltuk a tartalmukat.

A menük

A program az úgynevezett legördülő menüket alkalmazza, tehát a menüsor valamely elemére egyet kattintva menüszoport gördül le, ennek elemei közül a kívánt menütételre kattintva választhatunk. A menü billentyűzetről is használható, még pedig a menü címek aláhúzott betűjét leütve. A menüpontok sokszor tematikus csoportokba vannak szervezve, a csoportokat vékony vonal választja el. Ha a menüpont halvány, akkor az a parancs nem használható. Ha a menüpont mellett tömör nyilat látunk, akkor abból úgynevezett almenü nyílik meg. Az egyes menüpontok mellett feltüntetjük a parancs billentyűzetről való elérésének módját is.



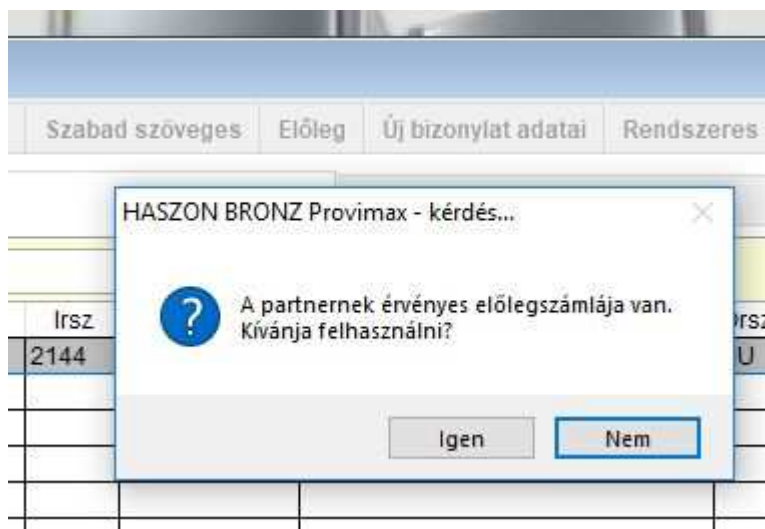
Hibaüzenetek



A hibaüzenetek külön ablakokban jelennek meg és mindig tájékoztatnak a hiba okáról, az esetleges tennivalókról. A hibaüzenetet olvassa el, majd végezze el a szükséges módosításokat. Amennyiben olyan jellegű hibával találkozik, amelyet nem tud értelmezni, javítását nem tudja megoldani, akkor mindenképpen vegye fel a kapcsolatot a Provimax Kft. munkatársaival telefonon vagy az interneten keresztül.

Kérdés ablak

Amikor a program valamilyen megerősítést vár, külön ablakban jeleníti meg a kérdést. Az „Igen” választásával a feladat végrehajtódik, ellenkező esetben végrehajtás nélkül visszaléptet az előző ablakba.



A rácsháló

Miben keres:	Név	Mit keres:	Új termék	Módosítás										
	Megnevezés	Cikkszám	Kódszám	Fő vonalkód	Egység	Nettó ár	Bruttó ár	ÁFA kulcs	Besorolás	Közv. szolg?	Megjegyzés	Belső me		
	Indesit IWD7125 előtöltős mosógép	119	100519	2047973888226	db	76 505,00	97 161,35	27%	VTSZ 123446	Nem	Memo	memo		
	Kenyéripírtó TO 400 AZ	110	100510	2082740949519	db	7 501,00	9 526,27	27%	VTSZ 123445	Nem	Memo	memo		
	Kül				kg	50 000,00	50 000,00	KÜL		Nem	memo	memo		
	Lenovo G550L notebook	133	100533	2065570416550	db	120 008,00	152 410,16	27%	VTSZ 123448	Nem	Memo	memo		
	LG M197WDP-PC 19" LCD TV	130	100530	2064575883022	db	42 003,00	53 343,81	27%	VTSZ 123448	Nem	Memo	memo		
	MLJ				db	5 000,00	5 000,00	MLJ		Nem	memo	memo		
	Notebook táská				db	7 500,00	9 525,00	27%		Nem	memo	memo		
	Panasonic DMC-F2K fényképezőgép	138	100538	2039363105082	db	15 001,00	19 051,27	27%	VTSZ 123449	Nem	Memo	memo		
	Panasonic DMC-F3P fényképezőgép	139	100539	205966569609	db	22 502,00	28 577,54	27%	VTSZ 123449	Nem	Memo	memo		
	Panasonic DMC-FS33R fényképezőgép	140	100540	2021951109824	db	30 017,00	38 121,59	27%	VTSZ 123449	Nem	Memo	memo		
	Panasonic HDC-SD60-S FHD SD kamera	144	100544	2052180096159	db	180 012,00	228 615,24	27%	VTSZ 123449	Nem	Memo	memo		
	Panasonic SDR-S50R SD kamera	143	100543	2098542029854	db	15 001,00	19 051,27	27%	VTSZ 123449	Nem	Memo	memo		
	Philips HD 7690/30 kávéfőző	104	100504	2007217037773	db	18 001,00	22 861,27	27%	VTSZ 123443	Nem	Memo	memo		
	Tefal Kenyéripírtó	200	100600	2050751344463	db	6 750,00	8 572,50	27%		Nem	Memo	memo		

A program a rácshálót az adatok képernyőn történő megjelenítésére használja.

Gördítő sávok: Ha az adatok nem férnek el egy rácshálóban, akkor úgynevezett gördítősávok jelennek meg az ablak jobb oldalán és alsó részén. Ha a gördítő sáv felső vagy alsó végein elhelyezkedő nyilakra kattintunk, akkor a dokumentum feljebb vagy lejjebb csúszik egy sorral. Azt, hogy hol járunk a rácshálóban, a gördítő sávban csúszó négyszög (gördítő jel) jelzi. A gördítőjel mérete jelzi az ablaktartalom nagyságát az ablak méretéhez képest. Hosszú adatsoroknál lehet úgy is mozogni, hogy ezt a kis gördítő jelet ragadjuk meg az egérrel, s mozgatjuk le vagy fel. Van arra is lehetőség, hogy oldalanként lapozgassunk, ekkor a gördítőjel és a nyíl közötti üres részre kell kattintani. A rácshálóban az adatok között a kurzormozgató nyilak segítségével tudunk lépkedni. Nagyobb ablak esetében egy oldalnyi mozgáshoz használhatjuk a és a billentyűket is. Az adatot kiválasztani az Enter-el lehet, amely után a kurzor elhagyja a rácshálót. A kereséseknél nem a Keresés mezőbe kell gépelni, hanem a félkövér normál betűvel kiemelt oszlopba állva, a gépelés megkezdésével az ennek megfelelő első rekordra ugrik a program.

A félkövér és a félkövér dőlt betűs oszlopok adatainak sorrendje a Rendezés kiválasztó mező segítségével vagy az oszlop címsorán történő dupla kattintással rendezhető növekvő sorrendbe.

A rácsháló oszlopainak sorrendje könnyedén megváltoztatható az oszlopok áthúzásával a következőképpen: az egérmutatót pozicionáljuk az oszlop címsorára, ezt a mutató megváltozása jelzi. A bal egérgombot nyomva tartva, vízszintesen húzzuk az oszlopot a kívánt pozícióba, ahol elengedve az áthelyezés automatikusan megtörténik. Az egérmutató jobb gombjának megnyomásával egy gyorsmenü jelenik meg, itt lehet a beállításokat elmenteni, így a következő megnyitáskor már az új sorrend látszik. Ebben a gyorsmenüben lehetőségünk van a rácsháló hátterét és adatainak színét oszloponként megváltoztatni valamint a betűk méretét növelni és csökkenteni. A változtatásokat elmenthetjük alapbeállításnak is, de ügyeljünk arra, hogy az alapbeállítás visszatöltése, már ezeket a beállításokat fogja visszatölteni.

Videó: <https://youtu.be/3yonyjnZ4zg>

Az ablakok helyzete

Az Ablak főmenüből vezérelhető az ablakok helyzete és megjelenése, valamint a nyitott ablakok közötti váltás. Középre helyezi [CTRL+K]: az aktív nyitott ablakot a képernyő közepére helyezi. Eredeti méret: az ikonállapotú ablak méretét visszaállítja. Körbejár [CTRL+A]: a nyitott ablakok között váltogat.

Előkép

Az Előkép nyomógommbal az elkészített bizonylataink nyomtatási képét tekinthetjük meg. A nyomtatási kép nem jelenti a bizonylat rögzítését, ezért még sorszáma sincs.

- Close Preview: bezárja a nyomtatási képet.
- Zoom: a legördülő listából kiválasztható a nagyítás vagy a kicsinyítés százalékos mértéke.
- Print Report: kinyomtatja a dokumentum előképét.
- Go to Page: indítja az oldalkeresőt, ahol a többlapos dokumentum esetében kiválaszthatja a megfelelőt.
- Previous Page: visszalapoz egyet.
- Next Page: előre lapoz egyet.
- First Page: az első lapra lapoz.
- Last Page: utolsó lapra lapoz.



CÉGEMBLÉMA BEILLESZTÉS MINTA

700 X 100 PIXEL MÉRETŰ JPG FÁJL



SZÁMLA

Példányszám:0 (Másolati példány)

Sorszám:Előkép

Kibocsátó		
Provimax demo (érvénytelen)		
HU - 1149 Budapest, Tábork utca 11/A		
Adószám [Csoport]	Bankszámla	Cégjegyzék szám
12159778-2-13	11773425-91485674	cj1

Vevő		Adószám [Csoport]
Provimax Kft		21095362-2-13
HU - 2144 Kerepes, Hold utca 12		Ársor: Alap

Szállítási adatok	
Provimax Kft	
HU - 2144 Kerepes, Hold utca 12	

Információ	Fizetési mód	Kibocsátva	Teljesítve	Fizetési határ
	Átutalás	2019.04.08.	2019.04.08.	2019.04.18.
Megnevezés	Mennyiség	Bruttó egységár	Bruttó érték	
Besorolás	Cikkszám	Vonalkód	ÁFA érték	Nettó egységár
				Nettó érték

Panasonic HDC-SD60-S FHD SD kamera	1,00 db	228 615,24	228 615,24
VTSZ 123449 144 2052180096159	27%	48 603,24	180 012,00

Megfelel a 23/2014. (VI.30.) NGM rendeletnek.	ÁFA típus	ÁFA Ft	Nettó Ft	Bruttó Ft
27% (HU)	27%	48 603	180 012	228 615
Mindösszesen:		48 603,00	180 012,00	228 615,00

Fizetendő (bruttó) mindösszesen: 228 615Ft

Kettőszázhuszonegyezer-hatszázötvenöt Ft

A számla kiegyenlítéséig az áruk tulajdonjoga fenntartva!

Szűrő

Ha elkészítettünk egy bizonylatot előbb utóbb szükségünk lesz annak vissza keresésére is vagy biztos lesz arra példa, hogy meg kell keresnünk egy partnert vagy egy terméket. Ennek megkönnyítését szolgálja a listát is tartalmazó ablakok esetén.

Kezdetben általában semmilyen feltétel nincs megadva, így ezt nekünk kell meg- tennünk a legördülő listák, naptár ikon vagy a szövegmezőbe gépeléssel.

Készítette: DEMO A listát a nyíl megnyomása gördíti le!

Fizetési mód: Átutalás Ha kijelöli a mezőt, begépeléssel is tud választani!

Státusz: Érvényes

Kifizetve: Nem

Pénznem: Ft

Legördülő listák

Szövegmezők

Vonalkód: Kódszám:

Cikkszám: Besorolásban:

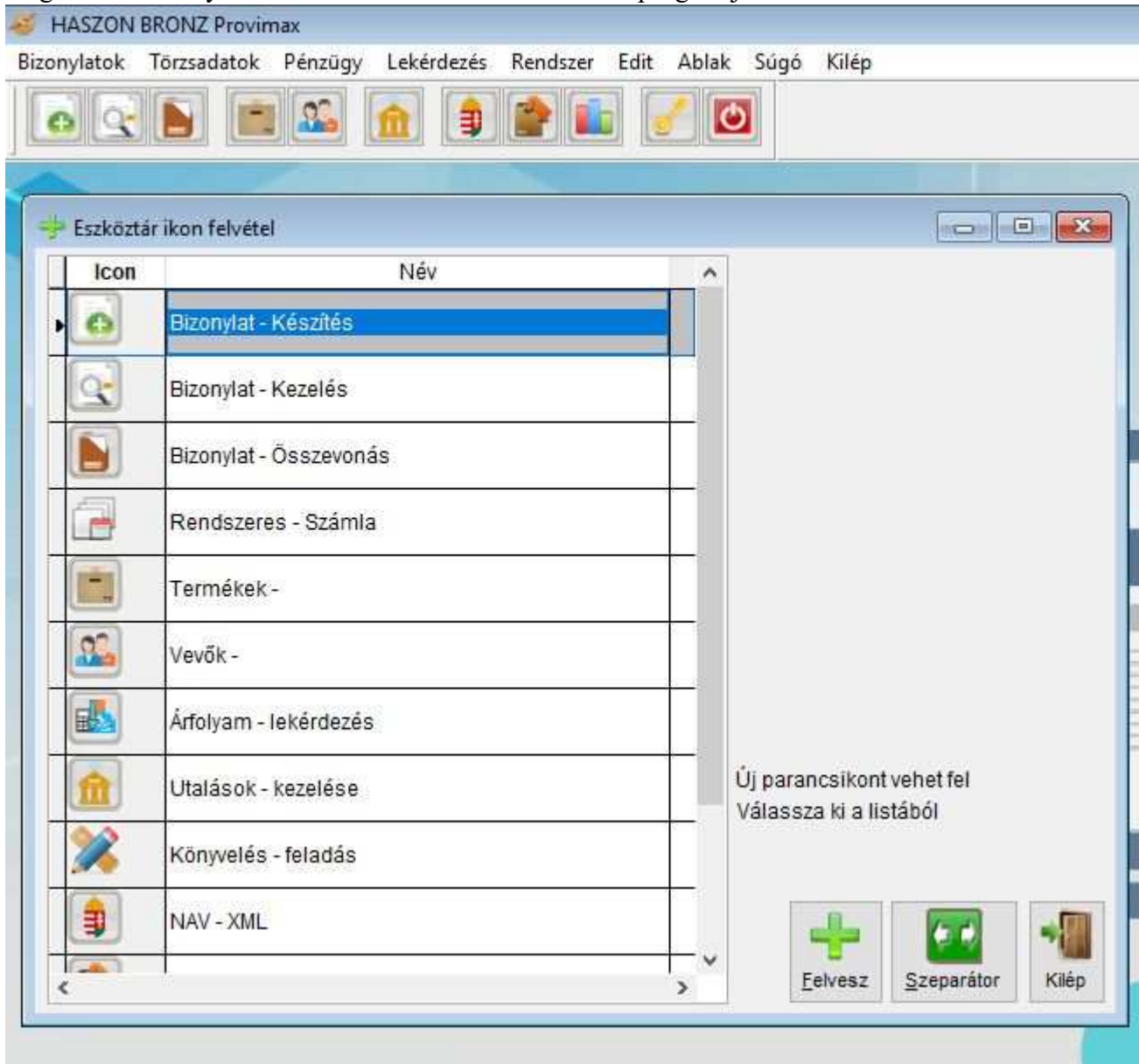
Ha a felirat nem félkövér, a teljes adatot meg kell adni!

Ha félkövér a felirata akkor elegendő csak a részlete!

A feltételek megadása, mint a képen is jól látszik lehet összetett, tehát egyidejűleg több feltétel is megadható, amennyiben mindet beállítottuk kattintsunk a **Szűrő be** gombra. A program automatikusan visszalép a rácshálóhoz, de ott már a szűrési feltételeknek megfelelő listát mutatja, mindaddig, míg a **Szűrő** fülön a **Szűrő ki** gombot nem aktiváljuk vagy nem hagyjuk el az ablakot.

Ikonok

A munkaasztalra a sűrűn használt funkciókhoz a felhasználó parancsikonokat hozhat létre tetszés szerint. Ezeket saját szisztémája szerint rendezheti. A háttérképernyőnek saját színt vagy saját háttérképet is megadhat, így egyedivé varázsolhatja munkafelületét. Mindenki a munkavégzési feladatahoz szükséges funkciók elérést gyorsíthatja meg. További kényelmi funkciók is kerültek a számlázó programjainkba.



A képernyőn a munkavégzésünk leggyakoribb feladataihoz saját parancsikonokat hozhatunk létre. Így elérhető, hogy a raktárosnak és a pénzügyes kolléganőnek is a legjobban optimalizálva legyen a legsűrűbben használt ablakok gyors elérése.

A parancsikonokat a főképernyőn lévő parancsikon hozzáadása gombbal, vagy egy üres területen jobb egér gombra felbukkanó menü Parancsikon hozzáadása aktiválásával megnyíló ablakból vezérelhetjük. A megjelenő ablakban a listából lehet kiválasztani a kihelyezendő funkciót. Egyszerre többet is kithetünk. Az új ikonok a bal felső sarokba kerülnek kihelyezésre. Az ikonok ilyenkor még egymásra kerülnek. A kiválasztás befejezése után lehetőségünk van az ikonokat gyorsan elrendezni, a jobb egér gombra felbukkanó menüben választhatunk a vízszintes és a függőleges elrendezés között. Az elrendezett ikonokat lehet más sorrendbe is tenni. Ehhez tartsuk nyomva a CTRL billentyűt, majd ragadjuk meg az egér bal gombjával az ikont és húzzuk a kívánt helyre. A nem használt ikon törléséhez a jobb egérgombbal kattintsunk az ikonra és a megerősítő kérdésre válaszoljunk igennel. A funkciók az ikonra bal egérgomb kattintással (NEM kell duplán) gyorsan indíthatók. A beállításokat a program automatikusan menti kilépéskor. A következő belépéskor ugyanaz az ikon mennyiség és elrendezés fogja fogadni, mint amikor utoljára kilépett.

A programban lehetőségünk van egyéni háttérkép kiválasztására vagy kép nélküli homogén szín beállítására. A

munkaasztal üres területén kattintson a jobb egérgombbal, a felbukkanó menüben választhatja a háttérkép beállítása pontot, melynek hatására egy fájl választó ablak jelenik meg. Válassza ki a kívánt képet.

A háttérkép törlése a megjelenő menüben szintén kiválasztható.

Homogén háttér a háttérkép törlése után jelentkezik. Ennek színét a háttérszín beállítása felbukkanó menüponttal tudjuk megváltoztatni. A beállításokat a program automatikusan menti kilépéskor. A következő belépéskor ugyanaz a háttérkép vagy szín fogja fogadni, mint amikor utoljára kilépett.

Videó: <https://youtu.be/P-4TWnmJZe8>

ELSŐ LÉPÉSEK

Telepítés

Az internetes honlapunkról www.provimax.hu minden programunk telepítője, élesíthető és demo verzióban előzetes regisztráció nélkül letölthető. A gyors és egyszerű kipróbálás érdekében a demok képzelet szülte vevőket és árukat tartalmaznak. A demo programok telepítésével a programok minden funkciója kipróbálható. A demo szoftver a későbbiek során nem élesíthető, mivel előre felvitt adatokat tartalmaz, illetve a próbából kiállított bizonylatok nem törölhetők! Amennyiben meg szeretné vásárolni a szoftvert, de már a regisztráció előtt adatokat kíván felvinni (terméktörzs, vevőtörzs, stb.) akkor a programjaink élesíthető változatát töltsse le.

Programjaink a következő operációs rendszereken futtathatók: Windows 8, 8.1 (32,64 bit) - Windows 7 (32,64 bit)

A kiválasztott program letöltéséhez kattintson a megfelelő program nevére, vagy képére. A letöltés után futtassa a lementett setup szoftvert. Minden op. rendszer esetén célszerű rendszergazdaként futtatni a telepítő szoftvert, elegendő a letöltött setup.exe programra jobb egérgombbal kattintva a helyi menüből a telepítés rendszergazdaként funkciót kiválasztani. A telepítő a windows system mappájába a program működéséhez szüksége fájlokat másolna és ezt csak így tudja megtenni.

Videók: <https://www.online-szamlazok.hu/szamlazo-program-videok>

A program első indítása



A program jelszóval védett a nem kívánt beavatkozás elkerülése érdekében, az első indításkor és amíg nem törlik a felhasználónév „demo” és a jelszó „provimax” ezt előre beírjuk, így Önnek csak a belépés ikonra kell kattintani. Amennyiben már vett fel felhasználót, akkor az automatikusan nem íródik be az ablakba, azt minden esetben Önnek kell beírnia itt.

Regisztráció

A programot a Provimax Kft-től kapott regisztrációs fájl beolvasása után megadhatja további adatait. A Regisztráció ablakot a **Rendszer | Regisztrálás - élesítés** almenüben találja.

Felhasználók

Új felhasználó felvételét a **Rendszer | Felhasználók | Felvétel** almenü segítségével teheti meg.

Az új felhasználó adatai: Ebben az adatbeviteli mezőben kell megadni a felvenni kívánt felhasználó bejelentkezési nevét és jelszavát (maximum 20 karakter). Figyelem, a megadott név a számlán nyomtatásra kerül! Az adatbeviteli mező alatt, a főmenüknek megfelelően csoportosítva található a jogosultságot adó választókapcsolók. A megfelelő kiválasztásával lehet jogot adni a feltüntetett tevékenységre.

A felhasználók csak olyan jogokat kapjanak, amelyre valóban szükségük van, illetve használniuk kell. Nagyon fontos, hogy csak a rendszergazdának legyen joga a felhasználó-felvétel, módosítás és törlés funkciók eléréséhez, ehhez a pirossal kiemelt „**Rendszergazda**” jog megadása szükséges.

A program beállításai

A program globális beállítási lehetőségeit a Rendszer | Program beállítás ablakban találja.

A Program beállítás menüpontba csak akkor lehet belépni, ha senki más nem dolgozik a programmal és nincs más ablak nyitva. Ebben az ablakban a program működésének alapvető tulajdonságait lehet beállítani, az itt megadottak a program egészére kihatnak.

Itt tudja megadni többek között a bizonylatok példányszámát, a papírformát, nettó-bruttó árformát, kerekítést... A beállításokat a **Tárol** gomb menti, a program megerősítést kér: „Biztosan menti a programbeállításokat?“, „Igen” választásával a módosítások eltárolódnak és a program újraindításával életbe lépnek.

BIZONYLATOK MENÜ

A bizonylatok készítéséről videókat készítettünk. Nézze meg a honlapon:

<https://www.online-szamlazok.hu/szamlazo-program-videok>

E-számla készítés

Videók az e-számla beállításokról: <https://www.online-szamlazok.hu/szamlazo-program-videok>

TÖRZSADAT MENÜ

További kezelési videók és leírások: <https://www.online-szamlazok.hu/szamlazo-program-videok>

2019-ES VÁLTOZÁSOK

Több ársor egymás utáni excel importálásakor jelentkezett "alias" hiba javítva.

19.0.1. (2019.02.25.) verzió

ÁNYK PTGSZLAH nyomtatványba feladási lehetőség.

GLS Címke nyomtatás.

Banki utalás átvétel és könyvelése fájlból.

<https://www.online-szamlazok.hu/hirek/hir/haszon-1901-verzio-megjelent>

19.0.2. (2019.03.19.) verzió

NAV online számla feltöltés 1.1 verzióra átállás.

Legkésőbb 2019. május 1-től minden számlázó programnak az 1.1-es verzió szerinti XML fájlt kell előállítania és feltöltenie a NAV rendszerébe.

A NAV rendszere jelenleg mindkét verziójú változatot elfogadja. Május 1-től viszont csak az 1.1-t fogja elfogadni.

Részletes leírás az NAV 1.1 verzióról az oldalunkon olvasható. <https://www.online-szamlazok.hu/hirek/hir/1902-nav-online-szamlal-11>

19.0.3. (2019.04.13.) verzió

NAV online számla feltöltés TLS 1.2 titkosítási protokoll. A NAV jelenlegi álláspontja szerint a TLS 1.2 kapcsolatot 2019. április 29-től írja elő az online számla rendszere.

További időpont információk a NAV oldalán: <https://onlineszamlal.nav.gov.hu/>

A számlázó programban egyszerűen ellenőrizhető az Ön gépén a TLS 1.2 támogatása

A tesztelés a következő módon érhető el: Rendszer menü -> NAV online számla feltöltés beállítása ablakban

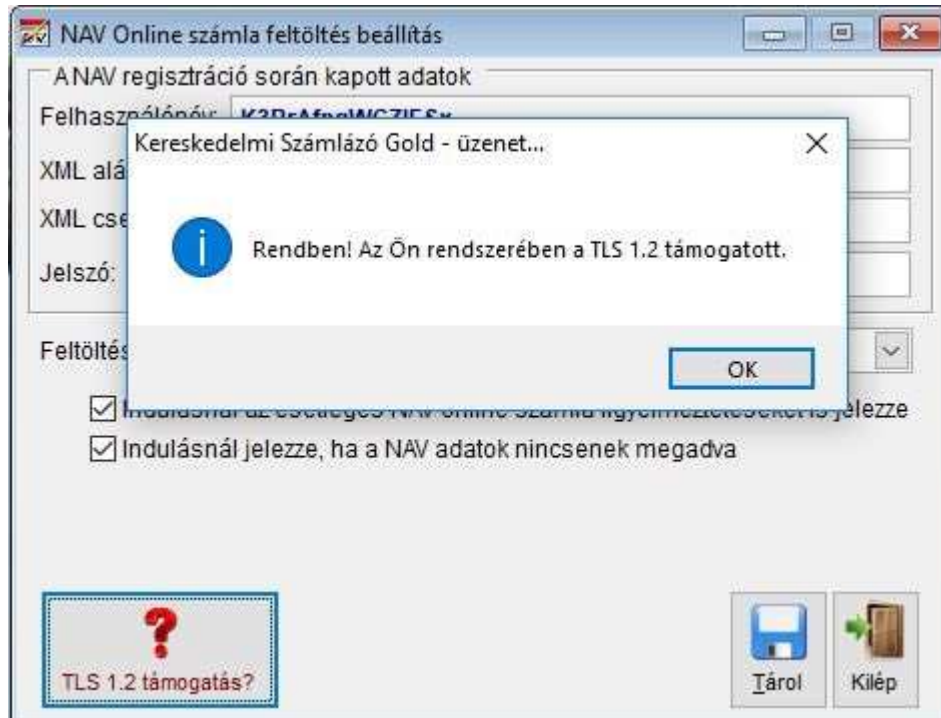
Tesztelés elvégzése

HASZON

A NAV online számla feltöltés beállítása ablakban elhelyezett TLS 1.2 támogatás? gombbal végezhető el a tesztelés. Hálózatban használt számlázó programok esetén minden gépen végezzék el a tesztelést.

Amennyiben ezt az üzenetet kapja, akkor az Ön operációs rendszere jól van beállítva és támogatja a TLS 1.2 használatát.

TLS 1.2 teszt rendben



Nem támogatott TLS 1.2 esetén ezt az üzenetet fogja látni.



Amennyiben Windows 7-et használ, akkor TLS 1.2-t a telepítőnek nem sikerült bekapcsolnia a Windows-ban korlátozott jogú felhasználó miatt.

Ez esetben látogasson el a <https://www.provimax.hu/dll> oldalunkra és telepítse rendszergazdaként a Microsoft EasyFix csomagot. A telepítés alatt a számlázó program nem futhat! A telepítés után végezze el újra a tesztelést. Amennyiben nem sikerül kérje Rendszergazdája segítségét.

TLS 1.2 teszt hiba

NAV TLS 1.2 és a Windows operációs rendszerek

A NAV online számla rendszer 2019. április 29-től csak TLS 1.2-es formátumú titkosított protokoll kapcsolaton keresztül lesz elérhető.

Ezt a titkosítási formátumot viszont a nagyon régi már nem támogatott Windows operációs rendszerek nem tudják kezelni.

Windows típusonként leírjuk, hogy mi a teendő ezzel kapcsolatban, amennyiben használ online számla feltöltést. A Microsoft oldalán megtekinthetők a Windows operációs rendszerek által támogatott titkosított adatforgalmi protokollok.

<https://docs.microsoft.com/en-us/windows/desktop/secauthn/protocols-in-tls-ssl--schannel-ssp->

Windows 10 - Alap állapotban támogatja a TLS 1.2 adatforgalmat.

Windows 8, Windows 8.1 - Alap állapotban támogatja a TLS 1.2 adatforgalmat.

Windows 7 - Be lehet kapcsolni a TLS 1.2 titkosítást. Ezt egy Microsoft kiegészítő program futtatásával a program frissítésünk be fogja kapcsolni és továbbra is használható lesz az online számla felküldés. Tesztjeink szerint a bekapcsolást követően működik a titkosított adatforgalom Windows 7-en is.

2020-AS VÁLTOZÁSOK

20.0.0. (2019.11.28.) verzió

További kisebb fejlesztések, módosítások és javítások kerültek még a programokba.

20.0.1. (2020.03.11.) verzió

NAV online számla 2.0 XML rendszerű feladásra átállás.

20.0.2. (2020.06.16.) verzió

NAV online számla összes belföldi adózó számlájának feltöltésére átállás

További információk: <https://online-szamlazok.hu/>